

**HAU**CON

**FLOWZONE**<sup>®</sup>  
CONCRETE +

## BETJENINGSVEJLEDNING

Modelnr.: FZVACF-2.5

# MONSOON 2.5™

BATTERIDREVT RULLESPRØJTE  
MED VARIABELT TRYK I 5 NIVEAUER

35-LITERS TANK





## BEMÆRK

Læs følgende oplysninger omhyggeligt. Brugeren skal læse og forstå hele manualen inden betjening af sprøjten. Manglende overholdelse af instruktionerne og forkert brug af sprøjten kan medføre funktionsfejl i sprøjten og risiko for alvorlig personskade.

- Brandfarlige, ætsende og varme kemikalier, kemikalier under tryk og kemikalier, der afgiver dampe, må ikke sprøjtes med denne sprøjte.
- Læs altid kemikalieproducentens anvisninger før brug, og følg dem, når kemikalierne bruges med denne sprøjte, da nogle kemikalier kan være farlige, når de bruges sammen med denne sprøjte.
- Efterlad aldrig kemikalier eller opløsninger i sprøjtes tank efter brug.
- Efter brug af sprøjten med kemikalier er det vigtigt at sprøjte med rent vand i 3-5 minutter for at sikre, at kemikalierester skylles ud af sprøjtepistolen, staven, tanken, pumpen og slangen.
- Læs og følg alle instruktioner og advarsler på etiketten for produkter, der anvendes i denne sprøjte.
- Opbevar ikke sprøjten ved meget høje temperaturer. Varme kan føre til opbygning af tryk i sprøjten, hvilket kan resultere i en eksplosion.
- Forsøg ikke at ændre sprøjtes konstruktion. Brug altid reservedele af mærket FlowZone® fra producenten.
- Batteripakker, der er våde eller er blevet beskadiget, må ikke anvendes.
- Undersøg sprøjteslange, afbryderknap, stav og pistol for skader og løse forbindelser før hver brug.
- Sprøjten må ikke løftes eller bæres i slangen eller staven. Den må kun bæres ved at løfte i håndtaget.
- Der må kun sprøjtes, når luften er rolig (ingen vind eller bevægelse i luften) for at forhindre, at de sprøjtede kemikalier blæses hen i utilsigtede områder.
- Opbevar sprøjte og alle kemikalier utilgængeligt for børn.

- Fjern kemikalier fra sprøjten, og rengør den grundigt efter hver brug. Manglende rengøring af sprøjten kan forårsage kontaminering af de kemikalier, der bruges i sprøjten næste gang, og medføre større slid på sprøjten end normalt. Desuden bortfalder garantien på sprøjten ved manglende rengøring.

## BEMÆRKNINGER

- Der kan være rester af vand i sprøjten, når den pakkes ud første gang. Dette skyldes den kvalitetstest, som sprøjterne gennemgår, inden de forlader vores fabrik.
- Nogle dele kan være placeret under tankdækslet, når sprøjten skal samles første gang.
- **DENNE SPRØJTE ER KUN BEREGNET TIL AT BLIVE ANVENDT MED BATTERIPAKKER AF MÆRKET FLOWZONE®. ALLE ANDRE BATTERIPAKKER KAN FORÅRSAGE ALVORLIGE SKADER ELLER KVÆSTELSER PÅ OPERATØREN OG ALVORLIG BESKADIGELSE AF SPRØJ- TEN.**



Når du bruger kemikalier, skal du altid benytte værnemidler, herunder åndedrætsværn, handsker, øjenbeskyttelse osv.



Litiumionbatterier må ikke bortskaffes sammen med almindeligt husholdningsaffald. Aflever dem på en genbrugsstation eller til dit renovationselskab.

Dette produkt indeholder kemikalier, herunder bly, som kan forårsage fødselsdefekter og andre skader på menneskers helbred.

## BETJENING

- Du må aldrig slække på årvågenheden, fordi du er vant til at bruge det udstyr, opgaven kræver. Husk, at et enkelt skødesløst øjeblik er nok til at forårsage alvorlig personskade.
- Bær altid beskyttelsesbriller med sideskjolde, når du håndterer eller betjener denne sprøjte. Ellers risikerer du alvorlig personskade som følge af kontakt med kemikalier eller flyvende snavs eller små genstande.
- Litiumion-batteri-pakken kan anvendes i temperaturer ned til 0 °C. Når du skal arbejde i lave temperaturer, skal du anbringe batteripakken i batterirummet og starte med at aktivere sprøjten uden at belaste den kraftigt. Efter cirka et minut vil batteripakken være varmet op og begynde at fungere normalt.
- Brug altid den korrekte effektindstilling til den konkrete anvendelse. Brug af korrekte indstillinger for PSI og flowhastighed vil resultere i en sikrere og mere effektiv behandling. Kontakt den tekniske support hos FlowZone®, hvis du ønsker hjælp med kalibrering. (Bemærk: Overhold altid lokale love og bestemmelser i forbindelse med brug).

- Brug ikke sprøjten, hvis afbryderen ikke fungerer korrekt. Ethvert elværktøj, der ikke kan betjenes med kontakten, er farligt og skal repareres.
- Fjern batteriet, før du foretager justeringer, skifter tilbehør eller opmagasinerer sprøjten. Afbryd sprøjtes strømforsyning ved at fjerne batteripakken. Disse forebyggende sikkerhedsforanstaltninger reducerer risikoen for, at sprøjten startes ved et uheld.

## OPBEVARING

- Opbevar sprøjten, så den er utilgængelig for børn, og sørg for, at personer uden kendskab til elværktøjet og disse instruktioner ikke betjener sprøjten. Elværktøjet er farligt, hvis det anvendes af utrænede brugere.
- Vedligehold sprøjter og tilbehør. Kontrollér, om bevægelige dele ikke passer korrekt sammen eller binder, om dele er gået i stykker, eller om der er andre forhold, der kan påvirke brugen af sprøjten.

## SIKKERHED

- Sprøjten og tilbehøret skal anvendes i overensstemmelse med disse instruktioner under hensyntagen til arbejdsforholdene og det arbejde, der skal udføres. Brug af denne sprøjte til opgaver, som den ikke er beregnet til, kan medføre fare.
- Hold håndtag og løftepunkter tørre, rene og fri for olie og fedt. Hvis håndtag og løftepunkter er glatte, er det umuligt at håndtere sprøjten sikkert og have fuld kontrol over den.
- Brand- eller eksplosionsfare: Brug aldrig denne sprøjte med væsker som benzin, ætanol, metanol eller andre brandfarlige kemikalier eller kemikalier, der afgiver dampe. Sprøjten må ikke anvendes i nærheden af gnister, flammer eller røg. Manglende overholdelse af disse instruktioner kan forårsage antændelse, hvilket kan medføre person- og tingskade.
- For at reducere risikoen for brand,

personskade og tingskade som følge af kortslutning må du aldrig nedsmække sprøjten, batteriet eller opladeren i væsker. Sprøjten må ikke anbringes eller opbevares på steder, hvor den kan falde ned i eller blive trukket ned i et kar eller en vask. Ætsende og ledende væsker såsom havvand, visse industrielle kemikalier og blegemiddel eller produkter, der indeholder blegemiddel, og lign. kan forårsage kortslutning.

- Fare for elektrisk stød: Sprøjt aldrig mod stikkontakter.
- Sprøjteområdet skal være godt ventileret for at undgå farlig ophobning af dampe. Læs altid sikkerhedsinstruktioner og instruktioner for anvendelse på produktetiketten for det kemikalie, der bruges.
- Undgå at sprøjte i blæsevejr. Sprøjtning i blæsevejr kan medføre, at kemikalier blæses hen på personer, planter eller genstande, som sprøjtemidlet ikke er beregnet til.

**SPRØJTEN SKAL IKKE INDLEVERES TIL BUTIKKEN** – hvis du oplever problemer eller har spørgsmål, skal du i stedet kontakte vores kundesupport på telefon **+45 86 22 93 93 mandag-fredag kl. 7-15 EST** eller på mailadressen **info@haucon.dk**.

## S I K K E R H E D (FORTSAT)

- Kemikalier må ikke opbevares i tanken. Kemikalier kan nedbryde pakninger og slanger. Tøm og rengør sprøjten efter hver brug. I modsat fald kan sprøjtens garanti bortfalde.
- Tag evt. handsker af, før du håndterer batteripakken. Kemikalier kan være skadelige for plast.
- Undersøg sprøjten grundigt indvendigt og udvendigt samt alle dens komponenter før hver brug. Undersøg, om slangerne er revnede eller slidte, og om der er lækager, tilstoppede dyser eller manglende eller beskadigede dele. Hvis sprøjten er beskadiget, skal den repareres før brug. Mange ulykker skyldes dårlig vedligeholdelse.
- Fjern altid batteripakken fra sprøjten, før du udfører vedligeholdelse på sprøjten, tømmer den eller opmagasinerer den.
- Du må ikke spise eller ryge, mens du håndterer eller betjener sprøjten. Instruktioner vedr. sikkerhed for brugeren

findes på produktetiketten for det kemikalie, der bruges.

- Brug ikke batterirummet til opbevaring.
- Brug altid sund fornuft, og udvis forsigtighed, når du bruger sprøjten. Det er ikke muligt at forudse enhver situation, der kan medføre fare. Brug ikke denne sprøjte, hvis du ikke forstår denne betjeningsvejledning, eller hvis du føler, at du ikke er kompetent til at udføre opgaven.
- Etiketter og typeskilte skal vedligeholdes. Der står vigtige oplysninger på dem. Hvis de er ulæselige eller mangler, skal du kontakte kundeservice hos HauCon.

Læs og følg denne manual omhyggeligt for at sikre, at du får mest muligt ud af din nye sprøjte. Hvis du har brug for hjælp til montering eller betjening af sprøjten, er du meget velkommen til at kontakte HauCons support på en af nedenstående måder:

[www.haucon.dk](http://www.haucon.dk)

[info@haucon.dk](mailto:info@haucon.dk)

**HAUCON**

# INDHOLDS- FORTEGNELSE

## OM SPRØJTEN

side 6-7

- 1.1 Specifikationer..... Side 6
- 1.2 Hvad er der i kassen..... Side 7

## KLARGØRING

side 8-12

- 2.1 Samling..... Side 8
- 2.2 Sprøjtning..... Side 10
- 2.3 Efter brug..... Side 12

## VEDLIGEHOLDELSE

side 13-15

- 3.1 Dele og tilbehør ..... Side 13
- 3.2 Problemløsning..... Side 15

## GARANTI

side 16

- 4.1 Garantipolitik..... Side 16



# FORDELENE VED DIN SPRØJTE

Få gavn af den praktiske GHT-slange med lynkøblingsfitting, når du skifter mellem at sprøjte kemikalier og at forsyne værktøjer som save og kerneboremaskiner med vand. FlowZone® Concrete+ gør det nemt at overholde reglerne i OSHA Tabel 1

Skift nemt fra at levere vand til værktøjer til sprøjtning af kemikalier som hærmedmidler, frigørelsesmidler, rengøringskemikalier, pesticider mv. Sprøjtningen drives af et 18-volts litiumionbatteri, hvilket betyder, at den er 2-3 gange så effektiv som en manuel sprøjte. Desuden kan den køre uafbrudt i op til 3 timer og sprøjte mere end 280 liter op til 10 meter pr. batteriopladning.

## SPECIFIKATIONER FOR CONCRETE+ MONSOON 2.5

Modelnummer	FZVACF-2.5	Pumpetype	Kraftig membranpumpe
Batteritype	Litiumion	Driftstid	Op til 3 timer
Batterispænding	18 volt	Tryk	Op til 115 psi
Batterikapacitet	5,2 Ah	Sprøjtelængde	10 meter
Batteriets opladningstid	1,5 timer	Tankens rumfang	34 liter
Batterilevetid (antal opladningscyklusser)	1.000 cyklusser	Flowhastighed	0,95 l/min til 2,4 l/min
Batterioplader	21 V/2,5 A	Pumpens levetid	1.000 timer



## HVAD ER DER I KASSEN

For varenumre og reservedele henvises til side 14.

Del	Navn	Del	Navn	Del	Navn
1	Tankdæksel	7	Sprøjtestav i rustfrit stål	13	Dyse til koncentreret 0°-stråle
2	34-liters tank	8	6 m GHT-GHT-slange	14	25°-fordelerdyse
3	Tankfilter	9	Sprøjtepistol	15	Hjul og splitter
4	Øverste og nederste holder	10	Batteripakke (18 V/5,2 Ah)	16	Håndtag med opbevaringsmulighed
5	Møtrikker og bolte	11	Oplader (21 V/2,5 A)		
6	Beslag til oprulning af slange	12	Dyse til justerbar spredning		

# SAMLING

## AFSNIT A: SÅDAN SAMLES DIN NYE SPRØJTE

1. Fjern møtrikker og bolte, holderne (4) og dyserne (12, 13, 14) fra tankfilteret (3). Læg delene til side.
2. Monter et hjul (15) på akslen, der er forbundet med tanken. Skub en split gennem hullet i akslen. Vrid forsigtigt splittens to dele fra hinanden for at fastgøre hjulet på akslen. Gentag for det andet hjul.
3. Monter derefter den øverste holder beregnet til staven i det fremspringende beslag på sprøjtetanken. Mens du holder holderen på plads, skal du placere en møtrik i den sekskantede åbning på den ene side og skru boltene gennem fra den

anden side ved hjælp af en stjerneskruetrækker, indtil boltene er fastgjort i møtrikken. Gentag for den nederste holder/det nederste beslag.

4. Stil sprøjten op, og løsn skruegrebene (uden at fjerne dem helt) i begge sider, hvor håndtaget (16) skal monteres.





# SAMLING (FORTSAT)

## AFSNIT A: SÅDAN SAMLES DIN NYE SPRØJTE

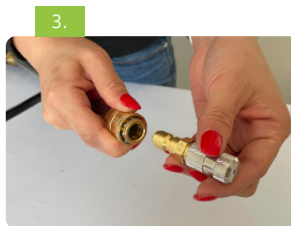
5. Før håndtaget ned i åbningerne, og juster det til den ønskede højde. Det kan være lettere at skubbe skruegrebene op ad håndtaget, mens du fører håndtaget ned i åbningerne. Fastgør håndtaget ved at skrue skruegrebene fast på gevindene på tanken igen.
6. Anbring et beslag til oprulning af slangen (6) på bagsiden af sprøjtetanken. Fastgør beslaget til tanken ved hjælp af en stjerneskruetrækker og boltene. Gentag for det andet beslag.
7. Tilslut han-slangefittingen (8) til hun-fittingen på den korte slange, der er fastgjort til sprøjtetanken. Træk manchetten på hun-GHT-fittingen tilbage, før slangen ind, og slip manchetten.
8. Fastgør sprøjtepipstolen (8) til hun-enden af slangen ved hjælp af samme metode.
9. Hvis du vil sprøjte med sprøjtestaven i rustfrit stål (7), skal du trække tilbage i manchetten på lynkoblingen på sprøjtepipstolen og føre studsens ind i fittingen. Skub manchetten tilbage i dens oprindelige position. Dyser fastgøres til sprøjtestaven på samme måde.
9. Rul slangen omkring beslagene, fastgør sprøjtestaven til holderne, og læg ubrugte dyser i opbevaringsåbningerne, indtil du er klar til at sprøjte.



# SPRØJTNING

## AFSNIT B: FORBEREDELSE PÅ SPRØJTNING

1. Selvom batteriet (10) kan være delvist opladet ved levering, er det vigtigt at oplade det helt, inden sprøjten tages i brug. Opladningsniveauet kan ses ved at aktivere indikatorlamperne på batteriet ved at trykke på batteriikonet. Indikatorlamperne skal blinke, mens batteriet er tilsluttet og oplades.
2. I en separat beholder blander du den opløsning, du vil sprøjte med, i henhold til kemikalieproducentens anvisninger. Fjern tankdækslet, og hæld forsigtigt opløsningen gennem tankfilteret. Stram tankdækslet godt.
3. Vælg den dyse, du vil bruge, og monter den på sprøjtepistolen eller sprøjtestaven.
4. Tænd pumpen ved at dreje drejeknappen for variabelt tryk med uret til den ønskede position.
5. For at begynde at sprøjte skal du blot holde udløseren på sprøjtepistolen nede. Sørg altid for at benytte egnede personlige værnemidler, når du sprøjter kemikalier med sprøjten.



# VEDLIGEHOJDELSE AF BATTERIET

## OPLADNING OG OPBEVARING AF BATTERIET



Læs følgende oplysninger omhyggeligt. Brugeren skal læse og forstå hele manualen før brug af sprøjten. Forkert brug eller manglende overholdelse af instruktionerne kan medføre funktionsfejl i sprøjten og risiko for alvorlig personskade.

Batteripakken er udviklet med henblik på længst mulig problemfri levetid. Men som alle batterier vil batterierne i batteripakken på et tidspunkt være slidt op. Batteripakken må ikke adskilles, og batterierne i batteripakken må ikke udskiftes. Håndtering af disse batterier, især hvis du har ringe eller smykker på, kan resultere i alvorlige forbrændinger.

- Genoplad kun med den oplader, der er angivet af producenten. Der kan opstå risiko for brand, hvis man benytter en oplader, der er beregnet til én batteripakke, til at oplade den anden batteripakke med.
- Brug kun den batteripakke, der er specielt beregnet til netop den sprøjte, der anvendes. Brug af andre batteripakker kan medføre risiko for personskade og brand.
- Når batteripakken ikke er i brug, skal den holdes på afstand af metalgenstande som papirclips, mønter, nøgler, søm, skruer og andre små metalgenstande, der kan kortslutte batteriets poler. Kortslutning af batteripolerne kan forårsage forbrændinger og brand.
- Hvis batteriet bliver beskadiget, kan der sive væske ud af batteriet. Undgå at komme i kontakt med denne væske. **Hvis en person ved et uheld kommer i kontakt med batterivæsken, skal det berørte område af kroppen straks skylles med rigeligt vand. Hvis væsken kommer i øjnene, skal der straks søges læge.**
- Batterivæske kan forårsage irritation eller forbrændinger.
- En batteripakke eller en sprøjte, der er beskadiget eller foretaget ændringer i, må ikke anvendes. Beskadigede eller modificerede batterier kan reagere uforudsigeligt på måder, der kan forårsage brand, eksplosion og risiko for personskade.
- Udsæt ikke en batteripakke eller sprøjte for ild eller for høje temperaturer. Udsættelse for ild eller temperaturer på over 130 °C kan forårsage eksplosion.
- Følg alle instruktioner for opladning, og oplad ikke batteripakken ved temperaturer uden for det interval, der er angivet i instruktionerne. Forkert opladning eller opladning ved en temperatur uden for det angivne interval kan beskadige batteripakken og øge risikoen for brand.



Hvis ingen af indikatorlamperne lyser efter 2 timers opladning, skal du fjerne batteriet fra opladeren for at undgå at beskadige produktet. Isæt IKKE en anden batteripakke. Kontakt teknisk support på e-mailadressen [info@haucon.dk](mailto:info@haucon.dk) eller på telefon +45 86229393.

## OPMAGASINERING AF BATTERIPAKKEN I MERE END 30 DAGE

- Ved opmagasinering skal batteripakken anbringes ved en temperatur på under 25 °C i fugtfri omgivelser.
- Batteripakken skal være 30-50 % opladet, når den opmagasineres.
- Hvis batteripakken skal opmagasineres i lang tid, skal den oplades regelmæssigt for at maksimere dens levetid. Kontrollér batteriniveauet ved hjælp af indikatorlamperne hver 4. uge. Genoplad batteriet, hvis batteriniveauet falder til under 3 streger. Batteriet må ikke blive helt afladet.

## GENBRUG AF BATTERIER

- Af hensyn til naturen opfordrer vi dig til at aflevere batteripakken til genbrug eller bortskaffe den korrekt.
- Dette produkt indeholder litiumionbatterier. Lokal lovgivning forbyder muligvis bortskaffelse af litiumionbatterier som almindeligt husholdningsaffald. Kontakt kommunen eller dit renovationselskab for at få oplysninger om tilgængelige genanvendelses- og/eller bortskaffelsesmuligheder.

## LITIUMION-BATTERIPAKKER

- Litiumionbatterier leverer fuld spænding i hele deres driftstid. Litiumionbatterier taber ikke gradvist spænding, i takt med at de aflades. I stedet vil batteripakkens spænding falde fra fuld spænding til nul, når batteriet løber tør for strøm. Når det sker, skal batteriet genoplades. Det er ikke nødvendigt at tømme batteriet helt, før det genoplades.

## BESKYTTELSSEFUNKTIONER I BATTERIPAKKEN

- Litiumion-batteripakker er udstyret med funktioner, der beskytter litiumioncellerne og maksimerer batteriets levetid. Hvis sprøjten stopper under brug, skal du slippe udløseren for at nulstille sprøjten, og derefter trykke udløseren ned igen. Hvis sprøjten stadig ikke virker, skal batteriet genoplades.

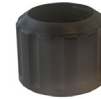
# EFTER BRUG

## AFSNIT C: VEDLIGEHOLDELSE AF SPRØJTEN

1. Overskydende kemikalier skal bortskaffes sikkert i henhold til kemikalieproducentens anvisninger. Rengør tanken for eventuelle rester af opløsningsmiddel med varmt sæbevand.
2. Sprøjt rent vand gennem sprøjten i 3 til 5 minutter for at rengøre tanken og de interne komponenter for kemikalier.
3. Frakobl sprøjtepipstolen fra slangen, og lad slangen hænge ned mod jorden, så den tømmes for overskydende væske.
4. Aftør sprøjtetanken grundigt med en ren klud, og tør eventuelle rester af dyserne og det indvendige indløbsfilter.
5. Anbring sprøjten på et tørt, rent og skyggefuldt sted, når den skal opmagasineres, for at beskytte den mod ekstrem varme og frost. Efterlad aldrig sprøjten ubeskyttet bag i et køretøj.

**BEMÆRK:** Hvis batteripakken skal opmagasineres i lang tid, skal den oplades regelmæssigt for at maksimere dens levetid. Kontrollér batteriniveauet ved hjælp af indikatorlamperne hver 4. uge. Genoplad batteriet, hvis batteriniveauet falder til under 3 streger. Batteriet må ikke blive helt afladet.



**FZRACP****FZRACS****FZRABW****FZAAEM****FZAAEL****FZRAHP****FZRACU****FZRAGM****FZRACN****FZRAES****FZRAFF****FZRAFJ****FZRADF****FZRAAS****FZRADJ****FZRAGE**

## TILBEHØR OG RESERVEDELE

Alle dele og alt tilbehør kan købes online på [www.haucon.dk](http://www.haucon.dk).

Del	Navn	Del	Navn	Del	Navn
FZRACP	6 m GHT-GHT-slange	FZRACU	Tankdæksel	FZRADF	Beslag til oprulning af slange
FZRACS	Øverste og nederste holder	FZRAGK	Indløbsfilter til pumpe	FZRAAS	Sprøjtestav i rustfrit stål
FZRABW	Tankfilter	FZRACN	Sprøjtepistol med lynkobling	FZRADJ	Hjul til rullesprøjten
FZAAEM	Batteripakke (18 V/5,2 Ah)	FZRAES	Højtrykspumpe/pumpe med variabelt tryk og printkort	FZRAGE	Håndtag med opbevaringsmulighed
FZAAEL	Oplader (21 V/2,5 A)	FZRAFF	Membranpumpe		
FZRAHP	Drænprop	FZRAFJ	Printkort		



**FZAAAR**



**FZAAAP**



**FZAAAQ**

Del	Navn	Del	Navn	Del	Navn
FZAAAR	Dyse til justerbar spredning				
FZAAAP	0°-stråledyse med lynkobling				
FZAAAQ	25°-fordelerdyse med lynkobling				

# PROBLEMLØSNING

## HYPPIGE LØSNINGER

Hvis der opstår problemer med sprøjten, kan du prøve at finde en løsning herunder, eller du kan besøge [fzspray.com/troubleshoot](https://fzspray.com/troubleshoot), hvor du finder detaljerede instruktioner og videoer om, hvordan du kan afgøre, hvilken del der ikke fungerer.

Kontakt teknisk support på e-mailadressen [info@haucon.dk](mailto:info@haucon.dk).

PROBLEM	MULIG(E) ÅRSAG(ER)	LØSNING
Sprøjten tænder ikke, og der kommer ingen lyd fra sprøjten.	Ingen strøm på batteriet.	Oplad batteriet. Hvis batteriet ikke kan oplades, skal du teste opladeren eller ringe til vores support på +1 803 339 2500 for at bestille en ny, hvis det er relevant.
	Løse/slidte forbindelser i afbryderen.	Fjern bagdækslet. Brug en tang til at flytte alle tre ledninger i afbryderen over til den anden side, hvor der er et ekstra sæt terminaler.
	Defekt mikroafbryder.	Køb en ny, og udskift den, eller kontakt vores support for at få hjælp.
	Defekt printkort.	Køb et nyt, og udskift det, eller kontakt vores support for at få hjælp.
Lækker fra området omkring pistolen/dysen.	Løs forbindelse.	Sørg for, at sprøjtepipstolen er monteret korrekt på slangen.
	Manglende eller slidt pakning.	Kontakt vores support, eller besøg <a href="https://fzspray.com">fzspray.com</a> for at købe nye pakninger.
Tilstoppet pumpe/slange/pistol/stav/dyse.	Tank/pumpe/slange/pistol/stav/dyse er ikke blevet skyllet med vand efter brug.	Skyl sprøjten grundigt med varmt sæbevand efter hver brug.
Ingen strøm på batteriet.	Defekt oplader	Hvis indikatorlamperne ikke lyser, eller hvis kun én rød indikatorlampe lyser, efter at batteripakken har ladet op i mindst 2 timer, skal du teste opladeren ved hjælp af et multimeter. Udskift den om nødvendigt.
	Beskadigede litiumceller	Hvis multimeteret ikke kan måle en spænding fra batteripakken, skal den udskiftes.
Pumpen giver en lyd, når sprøjten er tændt, og der kommer ikke særlig meget væske ud af dysen.	Filter eller dyse er tilstoppet.	Kontrollér filter og dyser for tilstopning. Rengør komponenterne grundigt med varmt vand.
	Tilstoppet pumpe.	Åbn pumpen, og rengør den. Kontakt vores support for at få hjælp.
Der siver væske ud af tanken.	Løs forbindelse mellem slange og pumpe.	Åbn dækpladen, og find spændebåndene. Stram dem med en skruetrækker.
	Pumpen er beskadiget.	Udskift pumpen.
	Tanken er beskadiget.	Udskift tanken.

#### **GARANTI**

HauCon garanterer over for den oprindelige køber, at FlowZone® Concrete+-produktet vil fungere som tilsigtet under normal brug og med behørig vedligeholdelse med forbehold af de begrænsninger og undtagelser, der er beskrevet nedenfor. Efter HauCons eget skøn vil vi i garantiperioden reparere eller udskifte dele, på hvilke der konstateres materiale- eller fabrikationsfejl, uden beregning bortset fra forsendelses- og ekspeditionsomkostninger.

#### **GARANTIPERIODE**

Garantiperioden begynder på datoen for detailkøb af produktet og løber i et (1) år, uanset hvornår produktet tages i brug. Garantiperioden forlænges ikke, hvis vi vælger at reparere eller udskifte det pågældende produkt.

#### **KRAV IHT. GARANTIEN**

HauCon forbeholder sig ret til at kræve, at det defekte produkt returneres, at der forevises købsbevis.

Hvis produktet ikke fungerer efter hensigten, **SKAL DU IKKE INDLEVERE DET TIL BUTIKKEN**. Send i stedet en e-mail til [info@haucon.dk](mailto:info@haucon.dk).

#### **UNDTAGELSER OG BEGRÆNSNINGER**

HauCon yder kun garanti på produkter købt hos os som distributører. Den begrænsede garanti dækker ikke skader, tab eller personskade, der skyldes transport, opbevaring, ulykker, forkert brug, forsømmelse, ændringer, normalt slitage eller betjening, der ikke er i overensstemmelse med brugsanvisningen.

EVENTUELLE UNDERFORSTÅEDE GARANTIER, HERUNDER DEN UNDERFORSTÅEDE GARANTI FOR SALGBARHED OG EGNETHED TIL AT BLIVE ANVENDT AF FORBRUGERE, ER BEGRÆNSET TIL DEN VARIGHED, DER ER ANGIVET OVENFOR. HAUCONS ANSVAR ER BEGRÆNSET TIL REPARATION ELLER UDSKIFTNING AF DET IKKE-FUNGERENDE PRODUKT ELLER DEN IKKE-FUNGERENDE DEL. HAUCON FRASIGER SIG ANSVAR I HENHOLD TIL DENNE GARANTI FOR TILFÆLDIGE SKADER OG FØLGESKADER OG FOR TAB SOM FØLGE HERAF.

HauCon er under ingen omstændigheder ansvarlig for tilfældige skader, konkret dokumenterede tab, følgeskader eller pønalt begrundede erstatninger eller for omkostninger, advokatsalærer, udgifter, tab eller forsinkelser, der påstås at være opstået som følge af skade på, driftsforstyrrelse ved eller defekt ved hvert produkt, herunder, men ikke begrænset til ethvert krav om tab af fortjeneste.

[www.haucon.dk](http://www.haucon.dk)





**FLOWZONE**<sup>®</sup>

CONCRETE +

**HauCON**

[www.haucon.dk](http://www.haucon.dk)

[info@haucon.dk](mailto:info@haucon.dk)

+45 86 22 93 93